



Wù Kile Jomɔ Pu Kalaa!



Lisons la Parole de Dieu !
An ka Ala ka kuma kalan !

Livre 1 : Leçons 1 à 20
en langue mamara



Wù Kile Jomɔ Pu Kalaa!

Lisons la Parole de Dieu!
An ka Ala ka kuma kalan!

Livre 1: Leçons 1-20

Wù Kilɛ Jomɔ Pu Kalaa !

Alphabétisation de Vie - guide biblique en langue mamara

Livre 1: Leçons 1-20

Deuxième Édition - février 2014

Copyright © 2006, Association pour la promotion de la langue mamara, BP 19, Koutiala, République du MALI.

Tous droits réservés

Toutes les citations bibliques sont extraites du Nouveau Testament en langue mamara, Copyright © Wycliffe Bible Translators 2005, en coopération avec Église Chrétienne Évangélique, République du Mali. Avec permission.

- Kalaatōōyo -

	Kile Kafila	ገሥታ ቸኒ ቀላላ
1	Luka 7:11-16	Yohana 14:1
2	Macoo 19:3-9	Macoo 19:6
3	Luka 11:9-13	1 Yohana 3:1a
4	Yohana 6:5-13	Luka 18:27
5	Yakuba 5:7-11	Yakuba 5:8
6	Marika 4:35-41	Orome Sheen 8:31b
7	Yohana 3:14-18	Yohana 3:16
8	Macoo 25:31-34, 41	Yohana 10:27
1-8	Luka 10:17-20	Luka 10:20
9	1 Pyeeri 5:8-11	1 Pyeeri 5:8
10	Macoo 23:25-26, 29-33	1 Pyeeri 2:1
11	Heburuu 11:8-12	Heburuu 11:11b
12	Marika 8:34-38	Marika 8:34
13	Yohana 5:2-9	Macoo 11:28
14	Macoo 6:25-27, 31-34	Macoo 6:33
15	Kapyegee 10:9-16	Macoo 28:19
16	Marika 2:1-12	Kapyegee 4:12
9-16	1 Korente sheen 12:14-21	1 Korente sheen 12:27
17	Macoo 5:38-42	Macoo 5:39
18	Luka 11:42	Marika 12:33
19	Yohana 20:24-29	Orome Sheen 10:9
20	Marika 1:4-8	Marika 1:7



- Kalaatɔɔɔ 1 -



Luka 7:11-16

¹¹Lee nibyexhoo na a Yesu di gari kulo la ni lee mɛgɛ jɛ Nayini. A wu kalaapiire te, ni sipyiire t'i gari ni wu ni. ¹²Ba p'a tɛɛɛ kulo li tajege ki na wɛ, a p'i jiri sipyii pii na, pu na gaanji ni ná wa nixhugo ni faya ni. Wee yɛ nigin w'a bye wu nu mu. Wu nu wu bɛ di bye naxhugoshɔ. Kanha ki sipyii nijɛhemɛɛ pu bi foro pinne ni wee cee wu ni, na se gbo wu taleɛ ni. ¹³Kafɔ ya wee cee wu ja tuun wemu ni ge, a wu nijaara di jé wu ni. A wu wu pye: «Ma ganha ba mɛɛ suu wɛ!»

¹⁴A wu fulo pu na, na wu keɛɛ taha karaya yi na, a gbo wu lɔvɛɛ p'i yere. A Yesu di jo: «Nanji we, nɛ w'a ma pye mu, yiri!» ¹⁵A wu yiri tiin na jomɔ jɔ kɔn. A Yesu di wu kan wu nu wu mu.

¹⁶A sipyii pu bæri di fya, a p'i ganha na Kile sɔni na: «Kile tudunmɔ nigbɔ w'a wuyɛ she wù ninɛ ni. Kile w'a pa wu sipyii pu tɛgɛ.»

1. Jɔɔɔ wu d'a xu wɛ?

2. Lekɛ Kafɔɔ d'a pye lee di li shɛɛ na w'a nɔɔɔ naari sipyii na wɛ?

3. Lekɛ sipyiiire ti bɛɛri d'a pye wɛ?

Naxhugoshɔ wu poo wu xhu we ni wu ja nigin pe wu xhu w'a pye tɛhɛɛ baa nɛɛ ni natanhaɲa wu mu. Wu poo wu nixhugo na, wu ja nigin pe wu w'a bi wu keree ɲaha shɔɔnri ge, a wee bɛ di wakaraa xu. Yesu ɲɛ ɲiɲaara fɔɔ ni loɲine kanvɔɔ. Wu na naxhugoshɔ wu ja nigin pe wu ɲɛ, lee ya li shɛɛ na wu ɲɛ fanhaya bɛɛri fɔɔ bɛ.

Ta Yesu ya nɔɔɔ naari ɲa mu na kaa la shizhaa na?

ɲɔɔɔ fɛni kalaa - Yohana 14.1

A Yesu di pu pye: «Yi funyɔ ganha bu da bɛn wɛ.
Y'a daa Kile na, yi da daa nɛ bɛ na. »



- Kalaatɔɔɔ 2 -



Macoo 19:3-9

³A Farizhɛɛn pii di fulo wu na, kɔnhɔ p'i wu peri wii. A p'i wu pye: «L'a saha ná wu wu shɔ gbaga xɔ kanɔɔ bɛɛri na ya?» ⁴A Yesu di pu pye: «Ta yee ya li kalaa Kile Kafila wu ni wɛ? Na: «Fo kɔɔ ki jɔkɔɔnɔ na, kɔɔ ki yaavɔ w'a pu yàa ná ni cee.» ⁵Na jo: «Lee wuu na ná na ba wu to ni wu nu yaha, na nɔɔ wu shɔ na. Pu shuun wu na bye ceepuuro nigin.» ⁶Lee funɔ ni, pu jɛ nige shuun wɛ, ga fo nigin. Ayiwa Kile ya lemu pye nigin ge, sipya ganha bu lee waagi wɛ.» ⁷Ga Farizhɛɛn p'i wu pye: «Wee tuun wu ni jaha na Musa d'a jo na ná ba da wu shɔ yaha, na wu fɛnhɛ gbaxɔɔɔ sɛmɛ yàa kan wu mu wu na wu yaha wɛ?» ⁸A Yesu di pu pye: «Yee niwegee k'a waha, lee wuu na Musa ya gbaxɔɔɔ ti koro kan yee mu. Ga fo taashiine li ni, li bi byi mu wɛ. ⁹Nɛ kunni w'a da yi jo yi mu jo sipyaa sipya w'a wu shɔ gbaga xɔ ge, cee wu bu da wu ya dɔdɔɔ pye, a lee di gbaga ki xɔ wɛ, ná wu bu wu yaha, na watii leɔ, dɔdɔɔ w'a pye.»

1. Ta koro ya kan ná mu wu já wu shó gbaga xó kaŋuŋɔ bɛɛri na?
2. Ƴaha na Musa di bi gbaxɔɔɔ ti koro kan wɛ?
3. Sipyá wa bu wu shó gbaga xó, na watii leŋɛ, Ƴaha weefɔɔ d'a pye wɛ?

Kuruŋɔ ka bye Yawutuu pu mu kee mɛgɛ Ƴɛ na Farizhɛɛn kuruŋɔ. Kee kuruŋɔ ki wo sipyii pu bi puyɛ wii na pee p'a Kile tudunmɔɔ Musa wo saliya wu koro Ƴaari li Ƴaarigana na, na ta yee di Ƴɛ can wɛ. Kee kuruŋɔ ki wo Ƴidaan wu bye na yegeye tifuuyɔ kaan Yesu mu. Yee yegeye ye Ƴaha ki bi tii pu ceepuuro la keree na, na ta puyɛ pyaa d'a li cɛ fiinɛ na Kile ya she kee keree ki ni.

Ta nɛ bɛ ya yaa na yee yegeye yi tuuyo kaan Kile baaripyii mu?

Ƴuŋɔ fɛni kalaa – Macoo 19:6

Lee funɔɔ ni, pu Ƴɛ nige shuun wɛ, ga fo nigin.
Ayiwa Kile ya lemu pye nigin ge, sipyá ganha bu
lee waagi wɛ.



- Kalaatɔɔgo 3 -



Luka 11:9-13

⁹ «Nε kunni na yi jo yi mu, y'a jεeri, yi na da daa. Y'a zhaa, yi na da naa. Y'a gbura ki kuuni, gbura ki na da muri yi mu. ¹⁰ Bani sipyaa sipya w'a jεεge pyi ge, wee na da daa. Wemu w'a zhaa ge, wee na da naa. Wemu w'a gbura ki kuuni ge, gbura ki na da muri weefɔ mu.

¹¹ «Pya to weke wu wa yee ni wu ja wu fya jεeri wu mu, wu wɔ kan wu ja wu mu fya wu wege ni we? ¹² Kelee yee wa pya bu xhucεε jεeri wu mu, wufɔ na zɔɔ di nà kan wu mu xhucεε li wege ni ge? ¹³ Wee tuun wu ni, yee piimu p'a kolo ge, yee bi yasaaya kangana ce mu yi nagoo pu mu. Ayiwa, ta yee fugba To wu da ba Fεfεεε Munaa li kan fo xuuni li jεerivεε pu mu we?»

1. Њомεε leke Yesu d'a lo wεε mu Kile-ƚεrege shizhaa na wε?
2. Ta pya to na zɔɔ di wo kan wu ja mu fya wege ni, kelee di na kan wu mu xhucere wege ni ge?
3. Ayiwa, ƚaha yaaga wεε fugba to wu da ba gan ki ƚεrivεε mu wε?

We xuu we ni Yesu ya kalaa kan Kile-ƚεrege shizhaa na. Wee kalaa w'a li shεε na ma ba Kile ƚεri, na nakaara baa Kile d'a ma kewaya wo yaha bada wε. Kile-ƚεrege funƚo ni Kile ya yasaaya kaan wu nagoo mu.

Ta mu ya tuun wa taa na Kile ƚεri me ma wo labye wu keƚe ni?

La le Kile-ƚεrege ni, wu na da ma keree yari, bani mu kaa ya dan wu ni.

Њuƚo feni kalaa - 1 Yohana 3:1a

Wεε kaa ya dan To Kile ni fo xuuni, fo w'a wεε pye wu nagoo. Can wu ƚε wii, wεε ya pye wu nagoo.



- Kalaatɔɔɔ 4 -



Yohana 6:5-13

⁵ A Yesu di ba wu ɲuɲɔ yirige, na sii sipyii niɲehemɛɛ ɲa pu na ma wu yiri. A wu Filipe pye: «Mii wèè di wa da já yalige ta di zho pii sipyii pii bæri mu wɛ?» ⁶ Yesu ya yee jo kɔnhɔ wu logo ye Filipe ɲɔ na, lee be wɛ, w'a bi yaa na lemu pye ge, wu bi lee cɛ. ⁷ A Filipe di wu ɲɔ sho na: «Wù funɲɔ bi ɲɛ nago kanna pu bæri di pu ɲɔɲɔ piri-para ye, ali wèè ɲɛɛ wari dɛɲɛɛ xhuu shuun (200) be taga yalige sho, kee da ga yafiin be ɲɔ pii na wɛ.» ⁸ Na pu yaha pee jomɔ pu na, Yesu kalaapiire lemu mɛge ki ɲɛ na Andire ge, w'i ɲɛ Pyɛeri cuun ge, a wee di jo: ⁹ «Funana la wa naha, buuri ɲuyɔ kaguro ni fyaa shuun wu wa li mu, ga ɲaha yee di wa da ɲɔ pii sipyiɲehemɛɛ pii na wɛ?»

¹⁰ A Yesu di wu kalaapiire ti pye: «Yi sipyiire ti teɲɛ ɲiɲɛ ki na.» ɲagara niɲɛɛɛ ti bye wee xuu wu ni. A sipyiire t'i diin diin. P'a bi namaa kabɔfoɲɔɔ kaguro (5000) shi tɔɔɔ pee sipyii pu ni. ¹¹ A Yesu di wee buuri we lo na baraga taha Kile na, na wu kan p'a loolo pee sipyii pu na. A wu fyaa pu be pye mu. A pu bæri di li na din. ¹² Ba sipyiire t'a li xo wɛ, a Yesu di wu kalaapiire ti pye: «Yi buuri ɲukoroyo yi saya lo, kɔnhɔ yi ganha bu gyɛgi wɛ.» ¹³ A p'i yee buuri ɲukoroyo yi lo, na taga saganaa ke ni shuun ɲi. Sipyiire t'a li xo buuri ɲuyɔ kaguro wu ni, a wemu di gori ge, wee kaa l'a jo mɛ.

1. Sipyii juu mu Yesu d'a yalige ki kan we?

2. Dii Yesu d'a pii sipyii pii beeri no sha we?

3. Ta sipyiire t'a li na yalige sana yaha ya?

Ba kalaapiire t'a funana la na ni buuri nyuɔ kaguro ni fyaa shuun ni we, a p'i yee ta y'a cere sipyiire ti no shaga ki ni. Ga a Yesu di yee lo, na yi nehe fo sipyiire ti ya yi li xo we. Ma ce l'a pye kakanhana. Lee na le li wa ma mu ge, ma ganha ba lee wii na l'a cere toro fo Yesu da ja kakanhana taga li nehe we.

ɲuɔ feni kalaa - Luka 18:27

A Yesu di jo: «Le l'a sipyii ja ge,
lee ya Kile jani we.»

- Kalaatɔɔɔ 5 -



Yakuba 5:7-11

⁷ Lee wuu na na cebooloo, yi yi logoo ki mara fo yi she nɔ Kafɔɔ cabaɗa na. Yi yi funyɔ kɔn ni faapye ni. Faa yapyiire temu ti jɛ wu tadaɗa ge, wu ma wu luu mara na yere tee sige. Wu ma wu luu mara na co jɔɔmɔɔɔɔɔɔ zanhaya na, fo na she nɔ jɔɔmoka-zanhaya na. ⁸ Yi be pu yi logoo mara lee maragana li na y'i lowagaa ta bani Kafɔɔ paduun w'a tɛɛɛɛ xɔ.

⁹ Na cebooloo, yi ganha ba logoo yirige yiye tɔan yi da yiye zɔɔɔ yu we, kɔnhɔ kiiri ganha ba gɔn yi na we. Kiiri kɔnɔɔ wu paduun w'a nɔ xɔ. ¹⁰ Na cebooloo, Kile tudunmɔɔ piimu p'a bi Kafɔɔ jomɔ pu yu ge, pee ya kanhama xu, na pu logoo mara kanhama pu tuun wu beeri ni. Y'a pee wii, yi da se pee feni. ¹¹ Sipyii piimu p'a kanhama soro, na gori yaha n'a daa wu ni ge, pee wɛe ya byi duba nagoo pee. Zhɔbu bi wu luu li mara maragana lemu na ge, y'a yee logo. Kafɔɔ ya pa lemu be pye wu mu kurogo ki na ge, y'a lee be ce, bani Kafɔɔ jɔɔnaara te, ni wu cemɛ p'a pɛɛɛ.

1. Wèe ya yaa na wù logoo mara fo tuun weke wε?
2. ɲaha na Yakuba d'a kiriceen taanna ni faapye ni wε?
3. ɲogɔ wu ɲε duba pya wε?

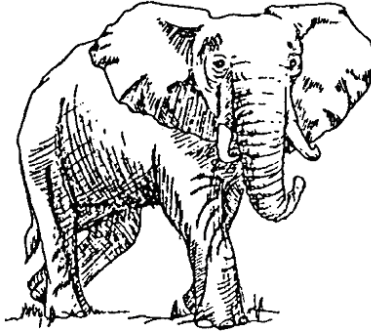
Kalaa wemu wu ɲε we xuu we ni ge, wee ya li shεε na kanhama ya nɔ ali Kile wo tudunmɔɔ nigbɔɔ pu bε na, Zhɔbu wa pee ni. Ga pee bεeri ya pye kanhama sorovεε.

Lee wuu na kanhama tuugo bεeri ni mu wa ge. Kelee kanhama tuugo bεeri pu da ba nɔ ma na ge, la le m'a pu soro, m'a ma luu li mara. Ma bu lee pye, ma bε na bye Kile wo duba pya wa.

ɲugɔ feni kalaa - Yakuba 5:8

Yi bε pu yi logoo mara lee maragana li na y'i lowagaa
ta bani Kafɔɔ paduun w'a tεεɲε xɔ.

- Kalaatɔɔɔ 6 -



Marika 4:35-41

³⁵ Kee canuɔɔ ki yakonɔɔ, a Yesu di wu kalaapiire ti pye: «Wù she gba wu kadugo.» ³⁶ A p'i sipyiire ti yaha kari. Yesu bye kɔɔɔɔ kemu ni ge, a wu kalaapiire t'i gari kee ni ni wu ni. A kɔɔɔɔ ya be di binne kari ni wu ni. ³⁷ A kafɛɛgbɔɔ ka di yiri, a lokuruyo y'i ganha na dun kɔɔɔɔ ki funɔɔ ni, fo na zhaa di ki ni lɔɔ na. ³⁸ Yesu bi bye na ŋmunɔɔ, kɔɔɔɔ ki kadugo yiri, na wu juɔɔ taha nudahaɔa ka na. A wu kalaapiire t'i wu ŋɛ, na wu pye: «Wù Karamɔɔ, wù na da gori lɔɔ ni, mu wa lee wii kaa-i ge?» ³⁹ A Yesu di ŋɛ, na seɛ kafɛɛge ke ni lokuruyo yi na, na jo: «Yi yere!» Taapile ni a kafɛɛge ke ni lokuruyo yi be di yere. A tunmɔ pu beeri di yere.

⁴⁰ Lee kadugo na a Yesu di wu kalaapiire ti pye: «ŋaha na yee di fyagi me we? ŋaha na n'a daa di sanha sii pye yee mu-i we?» ⁴¹ Ga, a p'i fya xuuni na ganha na puyɛ pyi: «We ná we d'a sii jɔɔ we? Kafɛɛge ni lɔɔ be na wu juɔɔe conii.»

1. Jaha Yesu di bi byi kafεεgbɔhɔ ki yiriduun wu ni wε?
2. Lεkε Yesu d'a pye a kafεεgbɔhɔ k'i yere wε?
3. Yegeye shuun wekε Yesu d'a pye wu kalaapyiire ti na wε?

Yesu na sεε kafεεgbɔhɔ ke ni lokuruyo yi na a y'i yere taapile ni, a tunmɔ pu bεeri di yere, lee ya li shεε na Yesu jε sefεεrε ti bεeri fɔɔ, na yaŋmuyo bεeri bε y'a kuu wu sefεεrε ti mu.

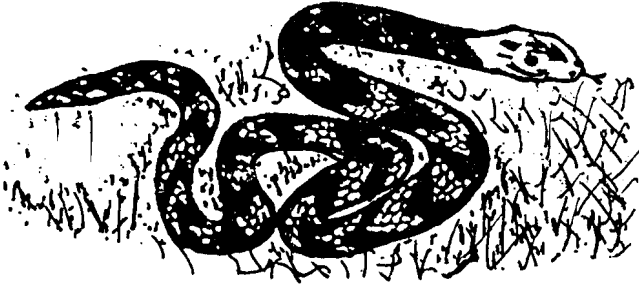
Yemu talejuu wa yu na: Suu bu bye ma jahagbaa na, mεjε ya ma fyεnmεε wε, wεε na ja yee ninuyo jo lee jogana li na jo ma bu da Yesu na, wu na jε ma ni ma cɔnrɔmɔ keree bεeri tε ni.

Jluyɔ feni kalaa - Oromε Sheen 8:31b

Kilε bi jε ni wεε ni,
jɔgɔ na já sanha wεε na wε?



- Kalaatɔɔɔ 7 -



Yohana 3:14-18

¹⁴ Kile tudunmɔɔ Musa wo tuun wu ni, na wu yaha siponɔ ki ni, w'a tɔɔɔ dajaa yàa na pye wɔ, na wu yirige suri tinne la ni sipyii pu niɛ ni. Yirigegana lemu na w'a wɔ wu yirige ge, li waha l'i waha, mu Sipya Ja wu be ya yàa na pa yirige lee yirigegana li na, ¹⁵ kɔnhɔ sipyaa sipya w'a dà wu na ge, wee di nìi sicuumɔ nixhɔbaama ta.»

¹⁶ Bani koɔɔ ya taan Kile mu tehene baa, fo w'a sɔɔ na wu Ja nigin pe wu kan na pye saraga, kɔnhɔ sipyaa sipya w'a dà wu na ge, wee ganha bu gyɛegi we, ga wu nìi sicuumɔ nixhɔbaama ta. ¹⁷ Kile ya ta wu Ja wu tun na pa koɔɔ na, kɔnhɔ wu ba kiiri kɔn sipyii na we, ga w'a wu tun na pa, kɔnhɔ koɔɔ sipyii di sho wu baraga ni.

¹⁸ Sipya wemu bu dà wu na, Kile da ga ba kiiri kɔn weefɔ na we. Ga wemu bu bye wu ya dà wu na we, kiiri ya kɔn xo weefɔ na. Bani Ja nigin wemu w'a foro Kile ni ge, wu ya dà wee na we.

1. Yaaga keke tuugo Kile tudunmoo Musa d'a yirige suri tinne na we?

2. Li waha l'i waha na joo be wa yaa na yirige mu we?

3. Sipyaa sipya w'a da Yesu na ge, naha weefoo di da da we?

Na Izirayeli nagoo pu yaha sipoo ki ni, p'a jurumu pye, a Kile di wooo yaha pu na pu noni. Lee kadugo na a Kile di Musa pye na wu tooo d'anaa wo yaa, wu wu yirige suri tinne na, konho wo wa ba wa no, a wufoo di soo na juoo yirige na tinne li wo wo wu wii, weefoo di sho. Kile tudunmoo Musa na wo wu yirige, lee wa bi Yesu be wo yirigegana li shee cabaya na. Yesu na yirige tinne na, lee ya pye koo sipyii beeri wo jurumu wu wuu na. Lee wuu na sipyaa sipya w'a da Yesu na ge, ma jurumu na yafa ma mu, m'a nii sicuumoo nixhobaama be ta.

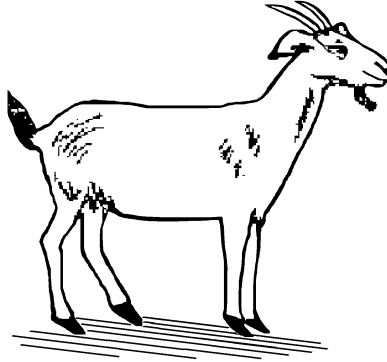
Ta mu ya da Yesu na? Ma bu da m'a da Yesu na, ta mu ya da li na na w'a ma jurumu wu yafa ma mu?

Juoo feni kalaa - Yohana 3:16

Bani koo ya taan Kile mu tehene baa, fo w'a soo na wu Ja nigin pe wu kan na pye saraga, konho sipyaa sipya w'a da wu na ge, wee ganha bu gyeege we, ga wu nii sicuumoo nixhobaama ta.



- Kalaatɔɔɔ 8 -



Macoo 25:31-34, 41

³¹ «Sipyá Ja wu ba ba wu nɔɔɔ wu ni tuun wemu ni ni mɛlɛkɛɛ pu bɛɛri ni, wu na ba diin wu saanra koro nɔɔɔ wuu li ni. ³² Shi we bɛɛri na ba binne wu t̃aan. Wu na ba pu waa na laha pu yɛ na ba yatɔɔnahama ma wu dubyaa ni wu sikaa waa laha mɛ pu yɛ na wɛ. ³³ Wu na ba dubyaa pu yaha wu kanige cɛ, na sikaa pu yaha wu kamɛnɛ cɛ.

³⁴ «Ayiwa, saan wu na ba wu kanige cɛ wuu pu pye: <Yi pa, na To wu wo duba nagoo pee. Saanra temu t'a gbegele na yaha yee jaha na fo konɔ ki yaaduun wu ni ge, yi pa jé tee ni, y'i ti pye yi wuuro.

⁴¹ «Lee kadugo na saan wu na kamɛnɛ cɛ wuu pu pye: <Yi laha na t̃aan, yee laji fɛɛ piiri! Yi she na fugibaaga ki ni, kee kemu k'a gbegele na yaha Shitaanni ni wu wo mɛlɛkɛɛ pu kaa na ge.»

1. Yesu, Sipyaa Ja, ba ba, leke wu da ba bye we?
2. Sipyii piimu pu ne Yesu wo dubyaa pu ge, leke wu da ba bye pee mu we?
3. Sipyii piimu pu ne ba sika ne-ε ge, pee do?

Yesu ba guri pa, wu na ba kiiri kon wu beeri na. Sipyii piimu p'a taha Yesu feni, na wu jomεε co ge, pee pu ne wu wo dubyaa pee.

Piimu p'a Yesu she na wu ne Shonoo we, na daha Shitaanni feni ge, pee pu ne sika pee.

Pee ni Shitaanni ni jinaa na ba wa na fugibaaga ki ni shiizhan.

Yesu wo dubya wa mu be ne laa, ta sika mu ne?

Juoo feni kalaa - Yohana 10:27

Ne wo dubyaa p'a ne jomoo nuri.

Ne pu ce, p'i deri be ne feni.



- Kalaatɔɔɔ 1-8 -



Luka 10:17-20

¹⁷ Pee tudunmɔɔ kelee gbarashuun ni shuun (72) wu fundanga wuu ya kuri pa, na jo: «Kafɔɔ, ali jinaa be ya kuu wɛe mu mu mege ki gbɔɔɔ ni!» ¹⁸ A Yesu di pu pye: «Ne Shitaanni nidogo ja na yiri fugba we ni ba Kile-ɲine ɲe we. ¹⁹ Li wii, n'a se kan yi mu y'a jaari wɔɔɔ ni namaa ɲuɲɔ ni, y'i wu Pen wu wo sefeere ti beeri tɔnhɔɔɔ yi tɔɔɔ ni, yaaga ka shishiin wa da ja kakuunɔ pye yi na we. ²⁰ Ga lee be na yi funyɔ ganha bu daan na jinaa ya kuu yi mu we. Ga yi funyɔ yi taan, bani yi meye wa ka fugba we ni.»

1. Jaha na tudunmɔɔ keɛɛ gbarashuun ni shuun w'a bi ji fundanga na wɛ?
2. Jaha Yesu d'a kan tudunmɔɔ pu mu wɛ?
3. Yesu ya jo na tudunmɔɔ pu funyɔ taan leɛ wuu na wɛ?

We xuu we ya li shɛɛ na se wa Yesu ni na wɛɛ shuu Shitaanni ni jinaa ni yaɲmuguuyo yi bɛɛri na.

Sefɛɛɛ temu Yesu ya kan tudunmɔɔ pu mu a pee di kii keree kii pye ge, tee sefɛɛɛ ti ninuuro w'a kan wɛɛ bɛ mu nijaa.

Tee sefɛɛɛ t'a lowaa kaan wu mu na fyaara kori na leri wu na. Shitaanni na to na yiri fugba we ni ba Kile-ɲine ɲɛ wɛ, lee ya wu fanhaxhɔɔɔ shɛɛ Yesu wo sefɛɛɛ ti jaha taan. Yesu na wu kalaapiire ti pye ti funyɔ taan ni ti mɛyɛ ga ni fugba we ni, lee ya li shɛɛ na Yesu wo sefɛɛɛ ti ya da ke ɲiɲɛ ke ye na wɛ, ga na fugba sefɛɛɛ ti bɛ ti ɲɛ wu wuuro. Ma bi da Yesu na, li cɛ na tehenebaa fundanga ki ɲɛ ma wogo ɲiɲɛ ke ni fugba we ni, na fara sefɛɛɛ bɛ na.

Lekɛ li d'a yaa na pye mu bɛ wo fundanga kaa wɛ?

ɲuɲɔ feni kalaa - Luka 10:20

Ga lee bɛ na yi funyɔ ganha bu daan na jinaa ya kuu yi mu wɛ. Ga yi funyɔ yi taan, bani yi mɛyɛ wa ka fugba we ni.



- Kalaatɔɔɔ 9 -



1 Pyɛeri 5:8-11

⁸ Yi kaseɛge ta yi gori yaha ɲii na, bani yi pen Shitaanni wu ɲe ba cɛnri ɲe we, na guuri, na ɲaari na yeree na yaaga shaa di joo. ⁹ Yi ganha bu sɔɔ wu mu we, yi yi logoo waha n'a daa wu feni. Yi li ce na yi cebooloo Kiricɛɛn pii pu wa caraga koɲɔ ke na ge, na pe kanhama pe shi wa pee be taa.

¹⁰ Yi bu ganha mu jeri, niime wu beeri fɔɔ Kile we w'a yi yiri wu wo nɔɔɔ nixhɔbaama wu kaa na Kirisa wo kariɲɛge ki ni ge, weeye pyaa na ba yi keme yaa, na fanha kan yi mu keree beeri ni, kɔnhɔ yi ɲɔ di ja fa. ¹¹ Se ɲe wee ni fo gbee. Amiina.

1. Yekε we xuu we di yu Shitaanni shizhaa na wε?
2. Lekε wèè d'a yaa na pye na saha ni we xuu we ni wε?
3. Lowaa jomɔ peke wèè di daa verisee 10 ni 11 wu ni wε?

Wèè ya yaa na kaseεge yaha wuyε na ba sɔɔɔ jε wε, wù gori yaha jìi na. Ba sɔɔɔ ya kaseεge yaha puyε na xuuni yacoyo shizhaa na wε, na wù pye ba pee jε wε.

Wù li cε na cεnri jε yacojɔ kemu kapyegεe ni Shitaanni wogoo ya foro kiye feni ge.

Wù ganha da zɔɔ Shitaanni mu wε. Lee kɔri wù she Shitaanni wo jidaan keree bεeri ni. Wù li cε na Kile ye pyaa na ba fanha kan wù mu keree bεeri ni kɔnhɔ wù jɔ di já fa, bani se jε wu ni tuun bεeri ni.

Muyε pyaa ki mu, keree kiike wèè d'a yaa na she Shitaanni mu wε?

Jɔjɔ feni kalaa - 1 Pyεeri 5:8

Yi kaseεge ta yi gori yaha jìi na, bani yi pen Shitaanni wu jε ba cεnri jε wε, na guuri, na jaari na yeree na yaaga shaa di joo.



- Kalaatwogw 10 -



Macoo 23:25-26, 29-33

²⁵ «Bwongw ki wa yee shuun shuun jovee pii wogo, yee saliya karamogwobw fara yee Farizheen na! Yee ma ceegbuugoo ni goleyε kaduyo jii na fiinni, na ta yi d'a ni nagaara yanmuyw, ni yi lakuuwjw yanmuyw na. ²⁶ Farizhen fyen, fenhε ceegbuu le, ni golege ki funjw ki je, lee bu bye, yi kaduyo yi be na bye feefee yi mu.

²⁹ «Bwongw ki wa yee shuun shuun jovee pii wogo, yee saliya karamogwobw fara yee Farizheen na! Yee wa Kile tudunmw pu faya yi yari na njgi. Piimu p'a Kile njmεε co ge, yee wa pee wo faya yari ni kacεjεε ni. ³⁰ Yee wa yu na yee da ba bye ni yi wo tii pu ni pu wo caja nii li ni, na yee bi da ga sw di pu tεge pu Kile tudunmw pu gbo wε.

³¹ Lee funjw ni yeeyε pyaa ya li sheε na piimu p'a Kile tudunmw pu gbo ge, na pee wo nagoo yee jε. ³² Ayiwa, yi she njaha na, yi sefεε p'a lemu njw kw ge, yi lee njw fa!

³³ Wobw yee jε, matw nagoo. Yee na jε pye dii na yiye tanha Jahanεε na wε?»

1. Piike pu ne shuun shuun juu pu we?

2. Kapyegge kiike wuu na Yesu di pii sipyii pii kaa yu we?

3. Nii yaaga keke ni Yesu d'a pu taanna we?

Yesu ya yu ni saliya karamogoloo ni Farizheen pu ni fefere shizhaa na, na sipyaa sipya w'a wuyey pye Kile koro jaarivoo sipyii nenaga na, na ta l'i ne mu wufoo zojii li na-e ge, na Kafila shuun weefoo ya yu. Shuun shuun joofo wu ne wufoo.

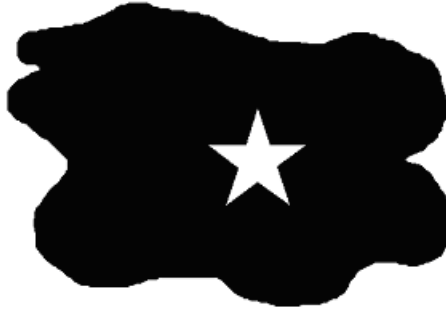
Dii y'i wa mu shizhaa na we? Ba mu ya keree ki pyi sipyii nii na we, mu li wa ma zojii li be na ya?

Nuho feni kalaa - 1 Pyeyeri 2:1

Lee wuu na, yi kakuuyo yi beeri yaha, yi nanmahara
 ti beeri yaha, yi shuun shuun juuro ti beeri yaha,
 ni nepereguuno, ni mekyegege keree ki beeri.



- Kalaatɔɔɔ 11 -



Heburuu 11:8-12

⁸ Wu n’a daa wuu na Ibirayima ya Kile jɔmɛɛ co wu yiriduun wu ni Kile mu. Kile bi da fiige kemu kan wu mu, kee di bye wu cɛn ge; a wu foro wuyɛ pyaa wo fiige ki ni, na kee koo co na ta wu ya ki sanha cɛ wɛ. ⁹ Wu n’a daa wuu na w’a she bye nadadiinmɛ kee fiige ki ni, kee kemu wo jɔmɛɛ l’a lɔ wu mu ge. A w’i wu wo tiinne li pye faya piyɛyɛ ni. Lee Ishaaga ni Yakuba bɛ ya pye. Lee jɔmɛɛ le ninunɔ Kile bi lɔ pee bɛ mu. ¹⁰ Ibirayima bi kugbɔɔ naha wii lemu nɔhɔshanma p’a jɔ ge. Kile wu jɛ lee kulo le wo kanahashɔɔnrimɔ ni li yereɲɛvɔɔ.

¹¹ Wu n’a daa wu wuu na Kile ya pya kan Sara mu, ali na wu ta w’a lɛ bɛ xuuni. Bani w’a dɔ li na na jɔmɛɛ fɔɔ wu jɛ jɔmɛɛ li lɔvɔɔ wɛ. ¹² Lee wuu na, ali na lɛge fanhaxhɔɔɔ yaha t’a nɔ wu poo wu na, w’a nagoo nijɛhɛmɛɛ ta, piimu p’a jɛhɛ ba fugba wɔɔɔ ki jɛ wɛ, ni ba suumɔ lɔhɔ jɔ gbazhenhɛ jɛ wɛ.

1. Jaha wuu na Ibirayima d'a Kile jomεε co wε?

2. Lεε Ibirayima d'a pye lee di li shεε na w'a dα Kile na wε?

3. Jomεhεε kiike Kile d'a lα Ibirayima mu, na kee jα fa wu mu wε?

Kile jε jomεε fα tuun bεeri ni wu kajogoo bεeri ni. Keree kiimu yε jaha w'a wee wu mu ge, kee jε na wεε pu dα wee Kile na, wu wu jomεε co. Ibirayima ya le εε na li pye, a Kile di wu jomεhεε ki jα fa wu mu.

Dii yi wa mu mu wε?

Lemu l'a fiinjε ge, Kile ya li shaa mu bε mu ma pye n'a daa fα wee na, m'a wee jomεε co.

Li εε na Kile jε jomεε fα tuun bεeri ni. jomεhεε kiimu w'a lα wu mu wu Kafila wu ni ge, wu na ba kee jα fa nakaara baa.

Juηα feni kalaa - Heburuu 11:11b

W'a dα li na na jomεε fα wu jε
jomεε li lαwα we.



- Kalaatɔɔɔ 12 -



Marika 8:34-38

³⁴ Lee kadugo na a Yesu di sipyii pee ni wu kalaapiire ti yiri, na pu pye: «Wa funɔɔ bi ɲe wu binne ni na ni, wu she wuyɛ ni, wu wu korikoritige ki lo taha na feni. ³⁵ Bani sipya we w'a giin wu wuyɛ pile munaa ɲuɔɔ wolo nijaa ge, wee na ba buun wu munaa ni ɲiga na. Ga we w'a bonri wu munaa ni nijaa ne ni Jozaama pu wuu na ge, wee wu da ba wu munaa ɲuɔɔ wolo ɲiga na. ³⁶ L'a ɲaha ɲo sipya na wu koɲo yaɲmuyɔ beeri ta, wu ba buun wuyɛ pile munaa ni we? ³⁷ Yaaga keke sipya di da ja daga wu munaa ɲuɔɔ wolo we? ³⁸ Nijaa wo sipyii pii ɲe jurumupyii, p'i ya tii Kile ɲaha taan we. Lee wuu na sipyaa sipya w'a shiige le wuyɛ ni, na bye wu ya ne ni na jomɔ pu kaa yu sipyii mu-ge, Sipya Ja wu be na ba shiige le wuyɛ ni weefɔɔ shizhaa na, wu ba ba wu To Kile wu wo noɔɔ wu ni tuun wemu ni, ni wu fefere melekɛ pu ni.»

1. Sipyá wemu bu jo wu daha Yesu feni, w'a yaa na leke pye wε?

2. Di sipyá di da já wu munaa ɲuɲɔ wolo ɲiga na wε?

3. Sipyá wemu bu shiige le wuyε ni Yesu ni Jozaama pu kaa jo na sipyii mu, Yesu cabaɲa leke l'i da ba bye wε?

Na taha Yesu feni, lee ya faha wε. Wù bu jo na Yesu feni wù da daha, w'à yaa na pye kanhama tuugo beeri sorovεε, w'à yaa na kadugo le ke koɲɔ ke wo keree kii ni ma na jo warishagaguunɔ, ceshagaguunɔ, namashagaguunɔ ni jurumu tuuyo yisaya beeri ni.

W'à Yesu ɲidaan pyi, wù da wu Jozaama pu be yu shiige baa ɲiɲaa wo sipyii pii mu, pee piimu pu ɲε jurumupyii ni sipyitiibaalaa Kile ɲaha tãan ge.

Dii yi wa mu shizhaa na wε?

ɲuɲɔ feni kalaa - Marika 8:34

«Wa funɲɔ bi ɲε wu binne ni na ni, wu she wuyε ni,
wu wu korikoritige ki lɔ taha na feni. »
Yesu w'a jo mu.

- Kalaatɔɔɔ 13 -



Yohana 5:2-9

² Zheruzalemu kulo li ni, kuɔɔ lemu ni dubyaa pu ma jin ge, lɔɔ ka bye wà wege ka ni lee kabanugo. P'a bi kee wege ki mege yiri Yawutuu jomɔ pu ni na Betisayida. Gbalaa kaguro wu bi yereɛ kee wege ki kabanugo. ³ Yama fɛɛ niɲehemɛɛ pu bi sinne pee gbalaa pu nɔɔ ni. Fyɛnmɛɛ, ni tɔɔgegeye fɛɛ, ni faannaa, [pee bɛɛri bi ma lɔɔ ki sigɛɛ, ki ba ɲehɛ. ⁴ Bani Kafɔɔ wo mɛleke wa wu ma digi lɔɔ ki ni tuun wa ni, na ki ɲehɛ. Ba wee ya lɔɔ ki ɲehɛ xɔ wɛ, yama fɔɔ wemu bu fenhe tigi kee ni, yama tuugo kemu bɛɛri ki ɲɛ weefɔɔ na ge, pee na xɔ.] ⁵ Ná wa bye wà wee bi yee keɛɛ taanri ni gbarataanri (38) ta na yá. ⁶ Ba Yesu ya wee ná wu ɲa w'a sinne wɛ, na li ɛɛ na w'a mɔ wu yama pu na. A wu wu yege na: «Mu funɲɔ ki wa m'a juuɲɔ ge?» ⁷ A wu Yesu ɲɔ shɔ na: «Karamɔɔɔna we, lɔɔ ki ba ɲehɛ, sipya wa nɛ mu wemu na nɛ lɔ di dirige ki ni wɛ. Nɛ bu jo di yiri naye mu, yani nɛ wu nɔ ge, watii na fyaala tigi nɛ ɲaha na.» ⁸ A Yesu di wee ná wu pye: «Yiri m'a ma yasinnege ki lɔ, ma da ɲaari.» ⁹ Taapile ni a wu juuɲɔ, a wu yiri na wu yasinnege ki lɔ, na ganha na ɲaari.

1. Yamafɛɛ tuuyo yekɛ yi bi sinnɛɛ gbalaa pu nɔhɔ ni wɛ?

2. Dii pee di bi juunɔ wɛ?

3. Ná wemu w'a yèè kelee taanri ni gbarataanri ta yama pu na ge, dii wee ná wu d'a pye na juunɔ wɛ?

Xuu wemu wèè ya kalaa ge, we ná yama fɔɔ we bi cuunɔgana latii cɛ wuyɛ na lɔhɔ ki kadugo na wɛ. Ga a Yesu di wu cuunɔ kɔnhɔ wu li cɛ na sicuumɔ tataga katii bɛ wa kemu jɛ ke lɔhɔ ke wɛ. Lee ya li shɛɛ bɛ na se wa Yesu ni na yama fɛɛ cuunɔ.

Yee wa ba yá, kelee wufɔɔ sipya wa na yá, leke yee di jɛ ma bye wɛ?

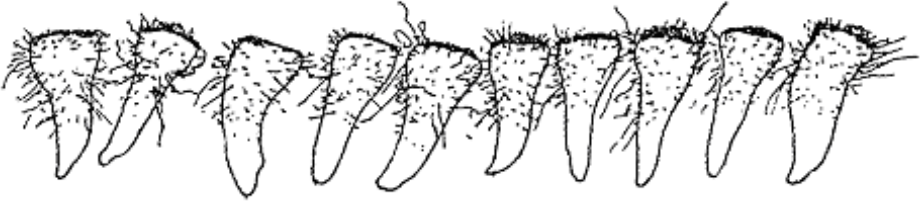
Ma na bye kanna ma zhe tubabuu wɛɛ shɔ, kelee na she tige wɛɛ sha. Mu kunni ma yaa na fɛnhɛ pa Yesu mu, bani wee ye wu jɛ sicuumɔ nivama kanvɔɔ. Lemu ya saha yama fɔɔ mu wɛ, lee jɛ zunɔ wɛɛ. M'a yaa ma she tee bæeri ni.

Ɔunɔ feni kalaa - Macoo 11:28

Y'a ma na mu, yee piimu bæeri p'a kanha, tuguro di jɛ yi juuyɔ ni ge; nɛ na ŋmɔnɔ kan yi mu.



- Kalaatɔɔɔ 14 -



Macoo 6:25-27, 31-34

²⁵ «Lee wuu na n'a da yi jo yi mu, yi ganha ba yi funyɔ shaa ni yi ɲɔshaga ni na ɲaha y'a da li, kelee ɲaha y'a da gbuu wɛ. Yi ganha ba yi funyɔ shaa ni yi cére fâya ni, na ɲaha y'a da leni wɛ. Ta munaa ya ye yalige na, ceepuuro be d'a ye cére fâya na wɛ? ²⁶ Yi shazhɛɛɛ te wii fugba we ni. Ti wa yeme nuri wɛ, t'i wa shinma kɔɔn wɛ, t'i wa shinma kemɛɛ na yeri kpɔngɔɔ ni wɛ. Ga yee fugba To wu ti ɲɔ shaa. Ta yee ya ye shazhɛɛɛ na na kanha wɛ? ²⁷ Jɔɔɔ wu wa yee ni, wemu na já ali jɛɛɛ be fara wuyɛ pyaa shi wu na ni funzhaga ni wɛ?

³¹ Lee wuu na yi ganha ba yi funyɔ shaa na: «ɲaha wèè da da li wɛ?» kelee «ɲaha wèè da da gbuu wɛ?» kelee «ɲaha wèè di da da leni wù fâya wɛ?» ³² Kile cɛbaalaa p'a ye yaɲmuyɔ ye beɛri shaa. Yee fugba To wu kunni ya li cɛ na yee mago wa ye yaɲmuyɔ ye na. ³³ Yi fenhe ya Kile wo saanra te ni wu wo tiime pe shaa. Lee kadugo na Kile na ye yaɲmuyɔ ye beɛri kan yi mu, na la taha yi na. ³⁴ Yi ganha ba yi funyɔ shaa ni ɲiga kaa ni wɛ! Yi ɲiga keree yaha ɲiga keɲɛ ni! Caɲa beɛri ki ɲɛ ni ki ɲuɲɔ cɔnɔmɔ ni.»

1. Na wù ganha ba wù funyo shaa ni naha ni-i wε?
2. Naha na Yesu di wèe pyi na wèe pu sige yaweye yi fyengana ni shashεεε ti wii wε?
3. Lεε wèe d'a yaa na fεnhε sha wε?

Kalaa wemu wèe ya daa we xuu we ni ge, wee ya li shεε na Kile funyo ya wuu wu yayaaga ni ki mago keree na bada wε.

Le Kile ya zhaa wù mu ge, wù funzhaga yaha, wù wù keree bæri yaha wee keŋε na. L'a pye wù nɔlige kaa la, wù logbaga kaa la, wù faleye kaa la, wù labye kaa la, na fara keree ki saŋaa bæri na, wù kee bæri yaha wu keŋε na. Wee wu nε wèe wo fugba To Kile we, wèe kaa ya dan wu ni fo xuuni.

Wèe wo koŋo tiinne li funyo ni, naha wèe da yaa na fεnhε sha wε? Wèe ya yaa na fεnhε Kile wo saanra te sha. Kile wu nε sipyii pu bæri wo saan. Sipyii bæri ya yaa na fεnhε tatεngε nizhiige kan wu mu pu keree ki bæri ni.

Wèe ya yaa na wùye kan Jozaama pu jo wu be mu kɔho sipyihεhεmεε be di puyε kan Kile mu, p'i wu cε pu saan.

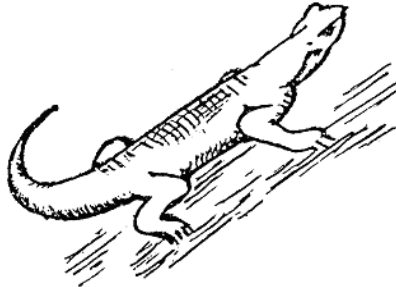
Lεε yee di wa fεnhε na zhaa yi wo koŋo tiinne li funyo ni wε? Kabyaa ya? Cèe ya? Namaa ya? Motoo ya? Mɔbilegee ya? Piyeye ya? Xuu wekε ni Kile di nε tatεngε nizhiige ki ni mu wo niifεεε ti ni wε?

Nunjo feni kalaa - Macoo 6:33

Yi fεnhε ya Kile wo saanra te ni wu wo tiime pe shaa.
Lee kadugo na Kile na ye yanmuyo ye bæri kan
yi mu, na la taha yi na.



- Kalaatɔɔɔ 15 -



Kapyegee 10:9-16

⁹ Kee caɗa ki nimuguro a tudunmɔɔ p'i dɛɛɛɛ Zhope kulo li na. Lee di caɗa ki ta niɛ niɛ ni, a Pyɛeri di dugi kataɗa na na Kile ɲɛri. ¹⁰ A xuugo di ba wu ta p'i sanha shɔhɔ xɔ wɛ. Na pu yaha pu na yalige ki sori Pyɛeri mu, a Kile di kaa la she wu na. ¹¹ A wu fugba wu ɲɔ ɲa k'a mugi, na yaaga ka ɲa wà kemu ya foro fatɔɔɔɔ feni ge. Ki geye shishɛere we bi co ɔ, k'i diri na ma niɛ mu. ¹² A Pyɛeri di tɔɔɔ shishɛere yaɲmuyɔ ye bɛeri, ni niɛ yakokaara bɛeri, ni shazhɛere tuuyo bɛeri ɲa kee fatɔɔɔɔ ke funɲɔ ni. ¹³ A mujuu la di Pyɛeri pye: «Pyɛeri yiri, m'a ya gbo ma xal!» ¹⁴ A Pyɛeri di jo: «Ahayi, Kafɔɔ! Yaaga kemu bɛeri k'a nɔhɔ, kelee ki na ɲɛ yafunɲɔ ge, nɛ sanha kee ka shi li ɲa wɛ.» ¹⁵ A mujuu l'i foro sanha na Pyɛeri pye: «Kile ya yaaga kemu pye fɛfɛɛ ge, ma ganha ba kee wii sanha yaɲmunɔɔɔ wɛ.» ¹⁶ A pee jomɔ p'i jo fo tɔɔɲii taanri, taapile ni a fatɔɔɔɔ k'i dugi kari fugba wu ni.

1. Ƴaha Kile d’a she Pyɛeri na fatobɔɔ ki funɔɔ ni we?
2. Mujuu l’a Pyɛeri pye na wu ya gbo wu xa ge, Ƴaha na Pyɛeri d’a le bye she we?
3. Pyɛeri na she yi li ni, lee ya ta Pyɛeri pye kaɲii fɔɔ we, Ƴaha na we?

Yawutu wu bi bye Pyɛeri. Yawutuu di bi shi wu sama wii na wu Ƴe fɛfɛe we. Lee wuu na Yawutuu bi sɔɔ kariɲɛge ki pye pu ni shi watii shen wa shishiin te ni we, di da jo wu ta jé wu puga we, kelee di binne li be ni wu ni we. Ga le kashɛe le funɔɔ ni Kile bi giin Pyɛeri di li ce na shi wu sama beeri be wo pu Ƴe Kile wo Jozaama pe.

Lee ya li shɛe na wù na wùye shɔɔnri, na yu na: «Ne ni ɲmuɲɔshiin Ƴe shi ninumɔ we» na Kile ya jo na lee li xɔ wù te ni. Shi wa ya pɔɔ wa na Kile mu we. Shi tuuyo yi wo sipyii pu beeri pu Ƴe nigin Kile mu.

Kile funɔɔ ki wa wù shi wu wo zhɔnrɔɔ kasɔɔ ki shan laha wà, wù da wùye leɲɛe, wù da wùye wii nigin ali wù Ƴeɲe bye wù Ƴe shinumɔ we.

Kile ya yemu jo Pyɛeri mu ge, wù wù funyɔ yaha nidogo yee na tuun beeri ni keree beeri ni na Kile ya yaaga kemu pye fɛfɛe ge, na wù ganha ba kee wii sanha yaɲmunɔɔ we.

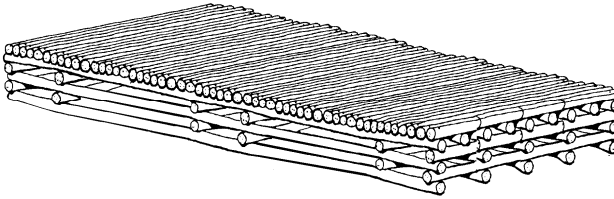
Ƴuɔ feni kalaa - Macoo 28:19

Yi nɔ shi wu beeri na, y’i pu pye na kalaapiire!

Yi pu batize To Kile ni Ja ni Fɛfɛere Munaa mege na!



- Kalaatɔɔɔ 16 -



Marika 2:1-12

¹ Ba piiye ya ya toro wɛ, a Yesu di guri she Kapɛrinɔmɔ ni. A sipyiire t'i yi logo na puga wu wa. ² A sipyijehemɛɛ di ba binne, fo tayerege be ya daa ali kɔɔɔ li be ɔɔ na wɛ. A Yesu di Kile Kafila jo pu mu. ³ Wee tuun wu ni a sipyii pii di ba ni ná kabanuxuyo shuun fɔɔ wa ni. Wee na jɛ namaa shishɛɛɛ keye ni. ⁴ Sipyii pu jɛhɛɛ keɛɛ ni pu ya já gbara Yesu na wɛ. Puga kemu ni wu jɛ ge, a p'i kee wo kataɔa ki lahala wu jɔɔɔ na, na ná wu ni wu yasinnege ki tirige kee wege ki ni. ⁵ Ba Yesu ya pee wo n'a daa wu ja wɛ, na ná kabanuxuyo shuun fɔɔ wu pye: «Na ja, ma jurumu w'a yafa ma mu.»

⁶ Lee bi saliya karamɔɔɔɔ pii ta wà tiinne na, a pee di ganha na yu puyɛ funyɔ ni na: ⁷ «ɔaha na we ná we di yu le jogana le na wɛ? Kile mege we ya gyɛɛgi. Jɔɔ wu d'a já jurumu yafa sipya mu ni Kile ye be wɛ?»

⁸ Taapile ni a Yesu di pu fungonyɔ ɛɛ, na jo: «ɔaha na ke fungonyɔ ke tuugo d'a tigi yee funyɔ ni wɛ? ⁹ Na ná kabanuxuyo shuun fɔɔ wu pye: «Ma jurumu w'a yafa ma mu.» kelee na wu pye: «Yiri m'a ma yasinnege ki lɔ, ma da jaari.» Lɛɛ l'a faha wɛ? ¹⁰ Ga, kɔnhɔ y'i li ɛɛ na Sipya Ja wu yaha jine ki na, se wa wu ni w'a sipyii pu wo jurumu wu yafani pu mu.» A wu ná kabanuxuyo shuun fɔɔ wu pye: ¹¹ «Nɛ w'a jo mu, Yiri,

m'a ma yasinnege ki lo m'a se puga!»¹² Taapile ni a wu yiri, na wu yasinnege ki lo, na foro kari pu beeri nii na. A l'i bye kakanhana pu mu xuuni fo pu na baraga teri Kile na, na yu: «Wèe sanha le noho na we.»

1. Ná weke tuugo ki bye sipyii shishere keke ki ni we?
 2. Yesu ya pee wo n'a daa wu na ge, na yeke jo we?
 3. Se weke wu wa Yesu ni na wu yaha niye ki na we?
-

We xuu we ni Yesu ya kagboko shuun pye ná kabanuxuyo shuun fo wa mu: W'a wu jurumu wu yafa wu mu, na noho wu cuugo. Lee ya li shee na were ya ta jurumu be na: Tee je na da Yesu na.

Ta mu ya jurumu wa pye? Ta wee jurumu w'a funzhaga shan mu na? Ta wee jurumu w'a gmunumo pari mu na ya?

Ma funjo bi je m'a sho wee jurumu wu na, pa Yesu mu ma daburaje jo ma jurumu wu na, taapile ni Yesu na ma jurumu wu yafa ma mu, bani se wa wu ni na sipyii pu wo jurumu wu yafani pu mu.

Jojo feni kalaa - Kapyegge 4:12

Watii je wa nige wemu na ja sipya sho Yesu kadugo na we, bani Kile ya ta watii kan sipyii mu nige, wemu na ja we sho ke niye ke na Yesu kadugo na we.



- Kalaatɔɔɔ 9-16 -



1 Korɛnte shɛɛn 12:14-21

¹⁴ Ayiwa, ceepuuro ya yàa ni yatɛngɛ nigin ni wɛ, ga yatɛnyɛ niɲɛhɛyɛ ni t'a yàa. ¹⁵ Tɔɔɔ bu jo na ba ni kee di wa keɲɛ wɛ, wee tuun wu ni na kee niɲɛ wa ceepuuro ti ni wɛ, lee na ki niɲɛ kɔn wolo ceepuuro ti yatɛnyɛ yi ni ya? ¹⁶ Niwii bɛ bu jo na ba ni lee di wa nii wɛ, wee tuun wu ni na lee niɲɛ wa ceepuuro ti ni wɛ, lee na li niɲɛ kɔn wolo ceepuuro ti yatɛnyɛ yi ni ya? ¹⁷ Sipyaa ceepuuro bɛɛri da bi bye nii yɛ nigin, dii wu bi da da nuri wɛ? Kelee ti bɛɛri da bi da niwii yɛ na, dii wu bi da da nugo nuri wɛ? ¹⁸ Ga li can koo ni, Kile ya ceepuuro yatɛnyɛ yi bɛɛri nigin nigin le ti ni, na bɛ ni wuyɛ pyaa nidaan ni. ¹⁹ Ceepuuro ti bɛɛri da bi da yatɛngɛ nigin yɛ na, ta ti bi da bye mɛ sanha ceepuuro? ²⁰ Lee wuu na ceepuuro yatɛnyɛ y'a niɲɛ, ga ceepuuro te di niɲɛ nigin yɛ pe.

²¹ Lee wuu na nii da já keɲɛ pye: «Nɛ yaaga wa mu ni wɛ.» niɲɔ bɛ di da já tɔɔɔ pye: «Nɛ yaaga wa yee ni wɛ.»

1. Yaagana leke na ceepuuro d'a yaa we?
2. Ali na ta ceepuuro ya yaa ni yatenye nincheye ni, ceepuuro ne juu we?
3. Ceepuuro ti beeri da ba bye nii kelee tooo, ta lee bi da no me? Naha na we?

Kalaa wemu we ya daa we xuu we ni ge, wee ya naha tii ceepuuro ni yatenye na. Piimu beeri pu ne Kirisa wo n'a daa sipyii pu ge, pee beeri nigin nigin wu ne ba yatenye ne we, Wa beeri ni wu tayerege ni wu loolodaa ni wu labye. Ali na pu ta p'a nehe, pu beeri na fara puye na, pee pu ne Kirisa wo ceepuuro nigin ye pe we.

Wa ya poro wa na Kirisa wo puga ki ni kelee Kirisa wo labye wu ni we. Ba yatenye beeri ne me ni yi labye we, mu li wa Kirisa be wo n'a daa fee pu be mu wa beeri ni wu labye.

Wemu w'a Kile Jomoo pu yere li pyi ge, wee ya poro egilizi wu poroo wu na we. Wemu w'a Kile neeri sipyii mu p'i juunoo ge, wee ya poro nochopiire ti wo kalaavoo wu na egilizi wu ni we.

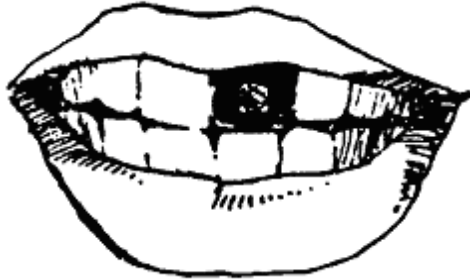
Labye weke kaa Kile d'a le mu kehe ni egilizi wu ni we? Kile bi ma pye wu labye wemu tuugo beeri wo pyevoo wu egilizi wu ni, ma ganha bu da zhoo wee ni we. Wu co ni keye shuun ni m'a ma see le wu ni.

Nunoo feni kalaa - 1 Korente shen 12:27

Yee beeri p'a pinne na bye Kirisa wo ceepuuro. Yee beeri nigin nigin wu ne wu ceepuuro ti yatenye ya.



- Kalaatɔɔgo 17 -



Macoo 5:38-42

³⁸ «Yee ya yi logo na l'a she na: «Nii li ne nii wo tɛɛɛ, gaan di ne gaan wo tɛɛɛ.» ³⁹ Ga ne kunni wa da yi jo yi mu jo wa shishiin ganha ga kakuunɔ taga kakuunɔ la foo tɔ wɛ. Sipywa wa bu kadaa ja ma kanige nibɛɛɛ ni, ke ki bɛ tagi wu mu. ⁴⁰ Sipywa wa ba giin wu ma yiri fanha mu, wu ma fadebire sho ma na, fadegbɔho kiye pyaa bɛ kan wu mu. ⁴¹ Fanhafɔɔ wa bu ma karamu na fo ma wu wo tuguro lo, m'a kilo nigin jaari ni ti ni, ti lo wu mu, m'a kiloo shuun jaari ni ti ni. ⁴² Wa bu yaaga ka neeri ma mu, wu kan. Wa ba foo shaa ma mu, ma ganha bu zhe lee ni wɛ.»

-
1. Nii na ne nii wo tɛɛɛ, gaan di ne gaan wo tɛɛɛ, yee kori ne dii wɛ?

2. Leke Yesu d'a she na wèe ganha ba lee pyi-i wε?

3. Wa bu kaa la pye ma na, kelee wa bu kaa la sha ma mu, kelee wa bu yaaga ka jεeri ma mu, jaha sheshεere teke Yesu d'a kan wèe mu lee la shizhaa na wε?

Kile tudunmɔɔ Musa wo tuun wu ni, kakuunɔ li bi bye kakuunɔ wo footɔɔ na saha ni saliya wu ni.

Ga nime kalaa wemu Yesu ya kan wèe mu ge, wee jε na wa ganha bu kakuunɔ taga kakuunɔ la foo tɔ wε.

Ta lee ya faha mε tapyege ni ya?

Wa bu kakuunɔ pye mu na, mu da li shɔɔnri na be ni Musa wo saliya wu keree ki ni laa mu da li shɔɔnri na be ni Yesu wo nijoyo yi ni?

Jɔɔɔ feni kalaa - Macoo 5:39

Ga nε kunni wa da yi jo yi mu jo wa shishiin ganha ga kakuunɔ taga kakuunɔ la foo tɔ wε. Sipywa wa bu kadaa ja ma kanige jibεge ni, ke ki be tagi wu mu.



- Kalaatɔɔɔ 18 -



Luka 11:42

«Bɔɔngɔ ki wa yee wogo Farizhɛɛn, bani yee wa nanayi, ni shiga yaɲmuyɔ ni loyɔ yaɲmuyɔ yi saya bɛɛri jagi wo. Ga y'i da gbara yi taan ni Kile ni, y'i da tiime keree pyi wɛ. Yee bi yaa na kii kagbɔhɔɔ kii pyi, na te nibiire te fara kee na.»

1. Keree nifɛnhɛfɛnhɛɲɛ kiike tuugo Farizhɛɛn pu bi byi wɛ?

2. Kagbohoɔ kiike Farizheen pu bi yeri wà pyebaa wɛ?

3. Yekɛ Yesu d'a jo pu mu na p'a lee pyi wɛ?

We xuu we ni Farizheen p'a bi kadugo le see keree kii ni kee kiimu ki jɛ kagbohoɔ ki ge. Na yaɲmuyɔ wo na gaan Kile mu, a lee di jɛri pu mu kalɛ dorogo. Pee bi puyɛ wii na pee jɔho jɛ Kile wo koo li jaari wu shizhaa na wɛ, bani ali pu keje yaɲmuyɔ yi nifenhɛfenhɛɲɛ bɛ, pu bi kee bɛ wo jagi wo na gaan Kile mu. Pu bi lee bæri pyi na ta pu zɔɔɔ d'a lii Kile na.

Yesu funɲɔ wa mu bɛ wo Kile koo para li pye na kalɛ mu ya dorogo yɛ na ma egilizi ni, na ta ma di ya ta ma zɔ wu kan wu mu wɛ. Yesu funɲɔ wa lee na wɛ.

Ma niifɛɛɛ ti ni, ta mu ya kaa la cɛ lemu l'a li shɛɛ na Kile kaa ya dan mu ni ma zɔ wu bæri na?

ɲunɲɔ fɛni kalaa - Marika 12:33

Kile na taan ma mu ma zɔ wu bæri na, ni ma fungɔngɔ ki bæri, ni ma fanha ki bæri. A ma sipyinjii bɛ di daan ma mu ba mayɛ pyaa ki jɛ wɛ, lee ya pɛɛ saraya nizogoyo ni saraya tuuyo ye bæri na.



- Kalaatɔɔɔ 19 -



Yohana 20:24-29

²⁴ Yesu ya wuyɛ shɛ wu kalaapiire ti na caɲa kemu ge, kalaapiire lemu meɛe ki jɛ na Tomasi, p'i wu pyi sanha na «Ŋmami» ge, wee bye ni pusamaa ni kee caɲa wɛ. ²⁵ A Kalaapiire ti sara di ba wee pye: «Wɛɛ ya Kafɔɔ ja!» A Tomasi di pu pye: «Nɛ kunni bye nɛ tɔɔɔ ti fɛ pu ja wu keye yi na, na na kabee taha tee tɔɔɔ te wo fɛ pu na, na na keɲɛ bɛ taha ŋmaga ki wo fɛ pu bɛ na wu kabanugo ki na wɛ, nɛ da ga dɔ yi na bada wɛ.» ²⁶ Ayiwa, a cewuu nigin di doro, a kalaapiire t'i ba shɛ tiyɛ pinne sanha puga ki ni. Tomasi bɛ di bi bye ni pu ni kee caɲa. A p'i gburaya yi shɔhɔ. A p'i ba binne Yesu fo ja puyɛ niɲɛ ni. A wu pu pye: «Kile wu jaɲiɲɛ kan yi mu.» ²⁷ Lee kadugo na a wu Tomasi pye: «Tomasi, fulo naha, m'a ma keɲɛ ki taha na keye yi na ma wii; ma bu xhɔ m'a ki taha na kabanugo ki bɛ na wii. N'a daa baara ti yaha, m'a da daa na na.» ²⁸ A Tomasi di wu pye: «Ebe! Mu wu jɛ nɛ Kafɔɔ ni nɛ Kile!» ²⁹ A Yesu di wu pye: «Mu ya nɛ ja ge, lee bɛ l'a mu pye mu ya dɔ nɛ na wɛ! Piimu pu jɛ pu ya nɛ ja wɛ, na dɔ nɛ na ge, pee jɛ duba nagoo.»

-
1. Tuun wemu ni kalaapiire ti sara ya Tomasi pye na pee ya Yesu ja ge, a Tomasi di yeke jo wɛ?

2. Yekε Yesu d'a jo kōnhō nakaara di xhō Tomasi ni wε?

3. Piikε Yesu d'a she na pee pu jε duba nagoo pu wε?

Tuun wemu ni Yesu ya xu na jε ge, wu ya ta wuyε she wu kalaapiire ti bεeri na lee taapile li ni wε. W'a wuyε she wu kalaapiire ti sara na ga, Tomasi bi bye ni pu ni wε.

Tuun wemu ni kalaapiire ti sara ya Tomasi pye na pee ya Yesu ja ge, Tomasi ya dā yee na wε, na fo wee bu wu ja, na keje taha wu na. Lee ya li sheε na Tomasi wo n'a daa w'a bi pō ja ni keje daha na, na ta n'a daa wemu Yesu ya zhaa sipyii pu bεeri nigin nigin mu wee di pu pyi duba nagoo pu ge, wee jε na dā yε wee Yesu na nakaara baa na ta ma ya wu ja kelee na keje taha wu na ba Tomasi ya li pye wε.

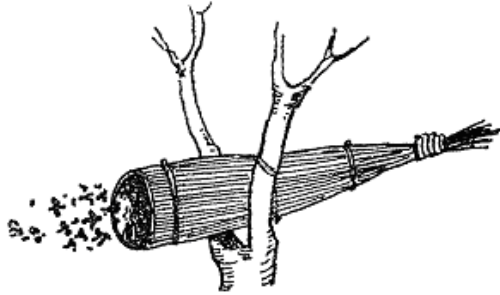
Dii mu wo n'a daa wu di jε wε? Ta nakaara wa mu ni Yesu shizhaa na keree kii ni ba Tomasi ya pye wε?

Le Yesu ya zhaa mu mu ge, lee li wa mε na ma dā wee na nakaara baa kōnhō ma bε di bye duba pya wa. Ma ganha bu jo fo m'a wee ja ma na dā wee na wε. Bani Kilε Jozaama pemu Yohana ya ka ge, li wa pee Jozaama pu ni na: «Piimu pu jε pu ya nε ja wε, na dā nε na ge, pee jε duba nagoo.»

ገሥጥ ቸኒ ካላላ - Oromε Sheen 10:9

Ma bu yere li na, na yi jo ma jō ki ni na Kafō wu
jε Yesu, na dā bε li na ma zō wu na, na Kilε ya wu jε
na yeege xu ni, ma na ba shō.

- Kalaatɔɔɔ 20 -



Marika 1:4-8

⁴ Mu Yohana bye siwaga ki ni, na Kile jomɔ pu yere pyi sipyii pu mu na pu daajeɲe jo pu jurumu wu na p'i batize, kɔnhɔ pu jurumu w'i yafa pu mu. ⁵ Zhude fiige ki bæeri ni Zheruzalemɔ shɛɛn bæeri pu bi se Yohana yiri, na yeree pu jurumu wu na, na puyɛ kaan Yohana wu mu wu na batizeni Zhurudɛn Gba lɔhɔ ki ni. ⁶ Yohana ye pyaa, ɲɔhɔɔ shiire faya yi bye wu na, sɛɛɛ di ɲɛ wu yapɔɔɔ. Kabeeye ni wegeye funɲɔ sɛɛɛ, yee yi bye wu ɲɔlige. ⁷ W'a bi Kile Kafila wu yu na: «We w'a ma nɛ kadugo ge, wee fanha k'a ɲɛɛ nɛ wogo na. Na leele, na wu tanhaya mɛɛɛɛ bɛ sanha, nɛ yaa ni lee ni wɛ: ⁸ Nɛ yee batize lɔhɔ ni, ga wee na ba yi batize Fɛfɛɛɛ Munaa ni.»

-
1. Yeke Yohana di bi yu sipyiire ti mu jurumu wu shizhaa na wɛ?

2. Leke Zhude fiige ki bæeri ni Zheruzalemu shæen bæeri bi se na byi Yohana batizelipye yiri wε?

3. Jomɔ peke Yohana d'a jo pee di li shæe na w'a wuyε tirige Yesu mu wε?

Yohana batizelipye jε Kile wo tudunmɔ nigbɔ wa wemu w'a pa Yesu jaha na ge. Wu keree k'a bi faha, na lɔ wu cere faleye keree na fo na shε nɔ wu yaliye keree na. Sipyijehemεε pu bi ma na Kile wo Jomɔ pu yerε li nuri Yohana batizelipye jɔ na. Ali na ta Yohana bi bye Kile tudunmɔ pu nigbɔ wa, wuyε dirige funɔɔ ni wu bi li cε na Yesu w'a ma ge, na wee wu jε Kile tudunmɔ pu bæeri wo nigbɔ, wemu w'a ye Kile tudunmɔ pu samaa bæeri na ge. Ma Ibirayima yoo, ma Yusufu yoo, ma Musa yoo, ma Dawuda yoo, fo na shε nɔ Ezayi na. Yohana ya li shε na Yesu ya ye pii bæeri na.

Yee mu do? Yesu ya ye Kile tudunmɔ pu samma na laa, kelee ta yee wa wu ni pu samaa bæeri wii nigin?

Jɔɔɔ feni kalaa - Marika 1:7

Yohana Batizelipye ya jo: « We w'a ma nε kadugo ge, wee fanha k'a jεhe nε wogo na. Na leele, na wu tanhaya mεεε be sanha, nε yaa ni lee ni wε. »